

№ пп	Наименование	Информация
1	Наименование инвестплощадки (проекта)	Нежилое помещение
2	Местоположение	Ханты-Мансийский автономный округ - Югра, г. Пыть-Ях, мкр.3 «Кедровый» дом 34а, корп. 1, пом. 5.
3	Вид объекта	Помещение
4	Площадь объекта (кв.м.)	73,1
5	Год постройки	1987
6	Этажность	1
7	% износа	35
8	Предоставление в пользование	Аренда
9	Транспортная доступность	Подъезд к объекту обеспечен, дорога круглогодичного использования в хорошем состоянии
10	Электроснабжение	Сети электроснабжения имеются, необходимо подключение
11	Связь	Необходимо подключение
12	Газоснабжение	Нет
13	Водоснабжение	Подводящие сети водоснабжения имеются, необходимо подключение
14	Теплоснабжение	Объект подключен к теплоснабжению
15	Канализация	На объекте имеются канализационные сети
16	Контактное лицо	Муравская Инесса Владимировна, заместитель начальника управления по муниципальному имуществу, тел. 46-55-16
17	Дополнительная информация	Нежилое помещение, общей площадью 73,1 кв.м., отдельно стоящее здание. Требуется капитальный ремонт помещения, с заменой инженерного оборудования здания и его инженерных систем для устранения физического износа, поддержания и

№ пп	Наименование	Информация
		улучшения эксплуатационных свойств

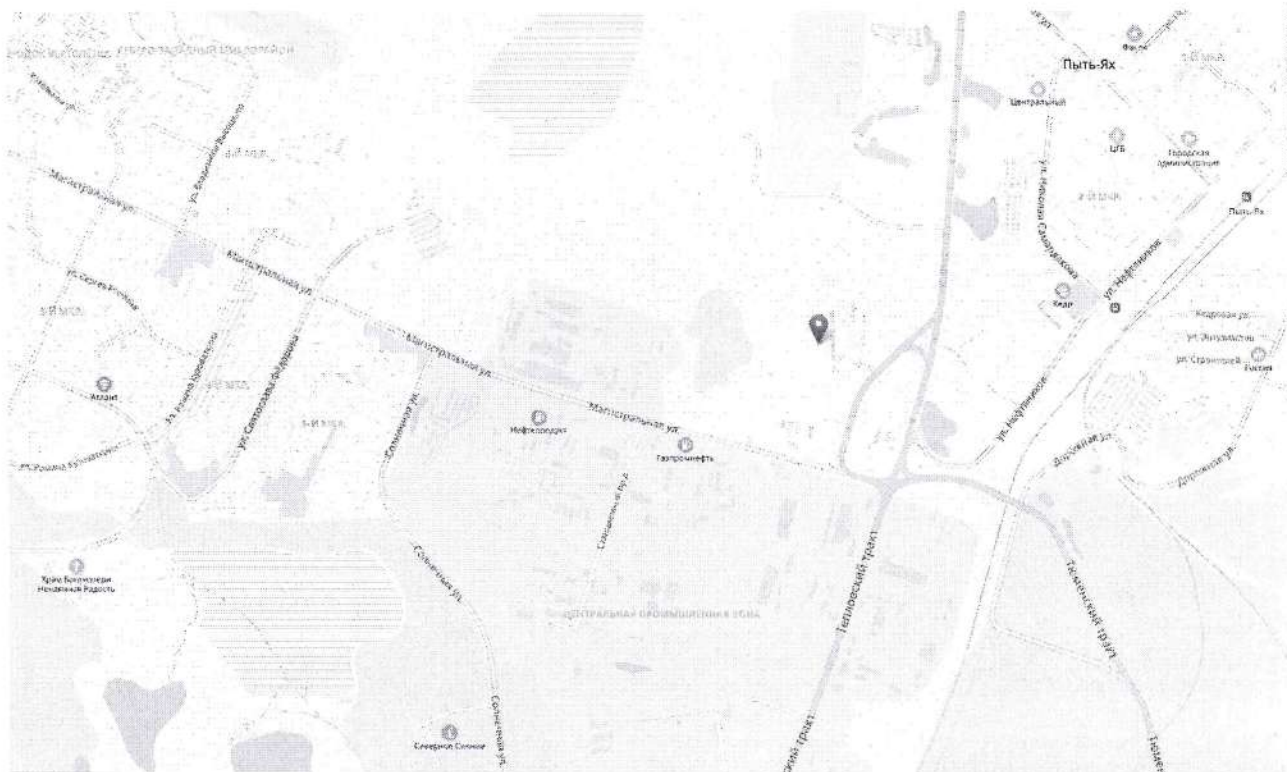
2. Инвестиционная площадка № 2



№ пп	Наименование	Информация
1	Наименование инвестплощадки (проекта)	Нежилое помещение
2	Местоположение	Ханты-Мансийский автономный округ - Югра, г. Пыть-Ях, мкр.5 „Солнечный“ 25А
3	Кадастровый номер объекта	86:15:0101023:72
4	Вид объекта	Помещение
5	Площадь объекта (кв.м.)	310
6	Предоставление в пользование	Продажа
7	Транспортная доступность	Твердое асфальтовое покрытие, круглосуточного использования в хорошем (нормативном) состоянии. В центре жилого массива.
8	Электроснабжение	Объект подключен к электроснабжению
9	Связь	Телефония Сеть интернет - до 2 Мбит/с Мотив, Мегафон, МТС, Теле 2
10	Газоснабжение	Нет
11	Водоснабжение	Центральное водоснабжение
12	Теплоснабжение	Центральное теплоснабжение
13	Канализация	Централизованные сети водоотведения
14	Контактное лицо	Муравская Инесса Владимировна, заместитель начальника управления по муниципальному имуществу, тел. 46-55-16
15	Дополнительная информация	Нежилое помещение, цокольный этаж 5-этажного многоквартирного жилого дома,

№ пп	Наименование	Информация
		общей площадью 310,4 кв. м. Характеристика и состояние объекта: Материал стен - кирпич, фундамент- ж/б сваи, ж/б ростверк требуется капитальный ремонт с заменой инженерного оборудования.

3. Инвестиционная площадка № 3

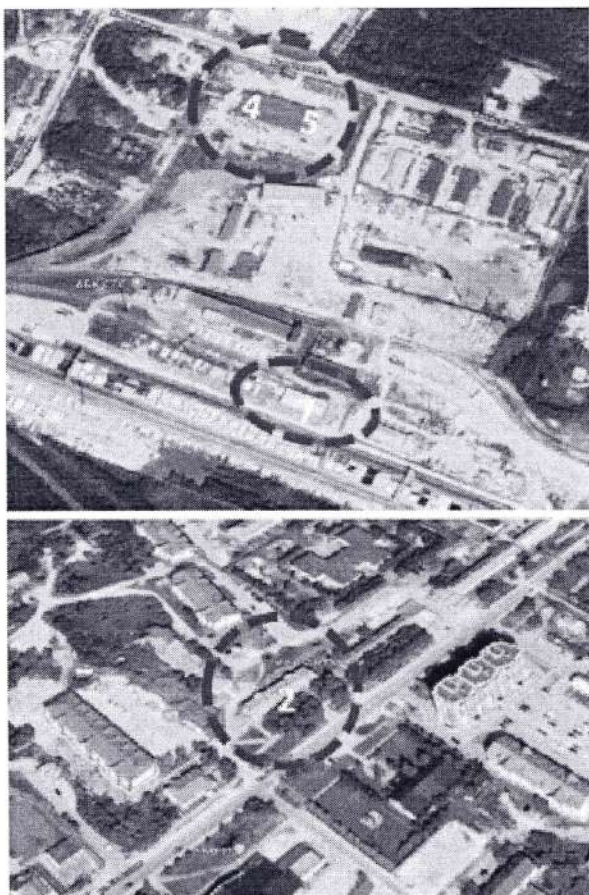


№ пп	Наименование	Информация
1	Наименование инвестплощадки (проекта)	Земельный участок для размещения торговых объектов
2	Краткая характеристика проекта	Предназначено для размещения (строительства) торгово-офисных помещений, объектов, рынков
3	Местоположение	г. Пыть-Ях, промзона «Северная»
4	Кадастровый номер земельного участка	86:15:0101007:185
5	Площадь земельного участка (га)	0,4
6	Категория земель	Земли населенных пунктов
7	Расстояние регионального центра (км)	260
8	Тип площадки	Гринфилд Описание: Рельеф участка неровный, покрыт кустарниковой растительностью
9	Ближайшие производственные или социальные объекты, расстояние до них (км)	Удаленность от центра города – 5,4 км.

№ пп	Наименование	Информация
10	Информация о точках подключения к объектам энергетической и коммунальной инфраструктуры, другие условия:	
	- водоснабжение	1. Размер (диаметр) водопровода - d=325мм; 2. Давление - 5,4 кгс/см ² ; 3. Резервная мощность - 0,3 м ³ /сутки; 4. Расстояние до ближайшей точки подключения - 0,1км. Зона действия МУП УГХ; 5. Ориентировочная стоимость подключения - 100,00 тыс.рублей
	- теплоснабжение	Подключение объекта требуется, удаленность точки подключения к сетям ТВС (от границы участка) – 105 м; Источник теплоснабжения – котельная «Таежная». Мощность подключения – не более 3-х Гкал/час; Способ прокладки – подземная, бесканальная, резерв определяется проектом.
	- канализация	1. Расстояние до ближайшей точки подключения - 0,56км. Зона действия МУП УГХ; 2. Вид канализации - хозяйственно-бытовая ДУ 500 мм, самотечная 3. Используемая мощность - ,0,5 л/с; 4. Свободная мощность - 0,8 л/с; 5. Ориентировочная стоимость подключения - 100,00 тыс.рублей.
	- газоснабжение	1. Размер (диаметр) газопровода - 219мм; 720 мм. 2. Давление - высокое, 0,3кгс/см ² ; 3. Расстояние до ближайшей точки подключения - 1,45км. Зона действия ОАО «Газпром»; 4. Ориентировочная стоимость подключения - 100, 00 тыс. руб.
	- электроэнергия	Подключение возможно. Расстояние до ближайшей точки подключения – 500м. Ближайшая электрическая сеть ВЛ-6 кВ ф. 210-05 от ПС-35/6 кВ № 210. Необходимы мероприятия по строительству ЛЭП-6 кВ, ТР-6/0,4 кВ, ЛЭП-0,4 кВ. Без затрат на строительство ориентировочная стоимость подключения от 15 до 50 тыс.руб.
	- связь	Возможность подключения телефонии; Возможность подключения сети интернет (до 100Мбит/с); Наличие мобильной связи – подключение к связи операторов: МТС, Билайн, МегаФон, Теле2, Ростелеком.
11	Транспортная инфраструктура инвестиционной площадки:	
	- железнодорожные пути	Возможность присоединения – нет; Ближайшая железнодорожная ветка – Свердловская ж/д АО «РЖД» - 0,7 км. До железнодорожной станции г. Пыть-Ях – 1,3 км.
	- автомобильные дороги	К земельному участку примыкает автомобильная дорога (муниципальный участок автодороги – 1310м.) и ул. Кольцевая – 270 м., находящаяся в муниципальной собственности. Вид дорожного покрытия – асфальтовое. Состояние – хорошее, дороги относятся к 4 категории.
	- речной порт	Расстояние до ближайшего порта, который находится в городе Нефтеюганске - 48 км. Работы

№ пп	Наименование	Информация
		обеспечиваются с помощью техники и транспорта с различной мощностью и грузоподъемностью: барж, буксирных теплоходов, плавучих кранов, portalного крана, открытой складской площади и пассажирского флота
12	Дополнительная информация	Свободная территория города. Вопросы по инвестиционной площадке направлять в отдел проектного управления и инвестиций управления по экономике администрации г. Пыть-Ях 8(3463)46-55-80, NaumovaNA@gov86.org.
13	Координаты	60.7407; 72.7487
14	Размещение на инвестиционные площадки на интерактивной карте Югры, на промышленной карте Югры	https://map.investugra.ru/#free_investment_sites/45919

4. Инвестиционная площадка № 4



Промышленная площадка под управлением АО УК «Промышленные парки Югры».

Имущественный комплекс расположен на 3-х земельных участках по адресу: ХМАО-Югра, г.Пыть-Ях, один участок по ул. Советская, д. 35а и два участка в промзоне Восточная.

На территории имущественного комплекса расположены объекты промышленного, складского и подсобного назначения.

Наименование	Общая площадь, м3	Свободная площадь для аренды
Земельный участок (ул. Советская, д. 35а) 86:15:0101015:72	1455,0	0,0
Административное здание	963,6	706,0
Земельный участок (промзона Восточная) 86:15:0101019:13	19300,0	16000,0
Мастерские в блоке с гаражом	3035,4	1177,0
Диспетчерская мастерских	37,6	0,0
Земельный участок (промзона Восточная) 86:15:0101019:96	14207,0	13000,0
Цех производственный	1004,1	1004,1
Железнодорожный путь № 2	1062,0	0,0

5. Инвестиционный проект для реконструкции:

№ п/п	Наименование мероприятия	Ожидаемые результаты	Сроки
1	Строительство сетей (техническое перевооружение и реконструкция) электроснабжения	Реконструкция электросетевого комплекса. Обеспечение повышения надежности электроснабжения потребителей города Создание 20 рабочих мест. Объем инвестиций 711,76 млн. руб.	2023-2027

Глава 3. Обоснование выбранного варианта размещения объектов местного значения городского округа на основе анализа использования территорий городского округа, возможных направлений развития этих территорий и прогнозируемых ограничений их использования, определяемых в том числе на основании сведений, документов, материалов, содержащихся в государственных информационных системах обеспечения градостроительной деятельности, федеральной государственной информационной системе территориального планирования, в том числе материалов и результатов инженерных изысканий, содержащихся в государственных информационных системах обеспечения градостроительной деятельности

Статья 39

Объекты местного значения включают объекты капитального строительства, иные объекты, территории, которые необходимы для осуществления органами местного самоуправления полномочий по вопросам местного значения и в пределах переданных государственных полномочий в соответствии с федеральными законами, законом субъекта Российской Федерации, уставами муниципальных образований и оказывают существенное влияние на социально-экономическое развитие города Пыть-Яха.

Виды объектов местного значения города Пыть-Яха, планируемые для размещения согласно статье 23 ГрК РФ по областям:

- а) электро-, тепло-, газо- и водоснабжение населения, водоотведение;
- б) автомобильные дороги местного значения;
- в) физическая культура и массовый спорт, образование, здравоохранение, обработка, утилизация, обезвреживание, размещение твердых коммунальных отходов;
- г) иные области в связи с решением вопросов местного значения городского округа.

Настоящим генеральным планом предложено размещение объектов местного значения в соответствии с существующим положением, сведениями ЕГРН, выполненными расчетами и с утвержденными программами развития территории. Размещение новых объектов положительно повлияет на развитие территории города Пыть-Яха. Максимальное использование внутренних территориальных резервов предполагает:

- освоение свободных территорий внутри города, увеличение территорий под жилую застройку;
- снос ветхого жилья;
- озеленение территорий зеленых насаждений общего пользования.

Генеральным планом предусмотрено интенсивное развитие городского округа за счет максимального использования территориальных резервов внутри границ городского округа.

Графически решения представлены на карте планируемого размещения объектов местного значения.

Статья 40. Электро-, тепло-, газо- и водоснабжение населения, водоотведение

1. Электроснабжение.

Современная система электроснабжения города Пыть-Яха представлена классами напряжения 500, 220, 110 и 35 кВ. Передача электрической мощности потребителям города осуществляется непосредственно от трансформаторных подстанций ТП 6/0,4 кВ по распределительным электрическим сетям напряжением 0,4 кВ.

Основными источниками питания являются понизительные подстанции. Протяженность существующих сетей электроснабжения в границах города Пыть-Яха – 91,4 км.

Расчет электрических нагрузок по городу Пыть-Яху представлен в Таблице 4, выполнен по укрупненным показателям, без учета нагрузки от промышленных объектов. Показатели требуют уточнения на стадии проектирования.

Таблица 4

Назначение	Норматив, кВт/чел	Кол-во потребителей , чел	Требуемое потребление кВт	Основание для расчета
2023 год				
Без стационарных плит	0,41	40253	16503, 73	Таб. 21 РНГП
Неучтенные расходы*	5%	-	825,19	
Итого:			17328, 91	
2033 год				
Без стационарных плит	0,41	39506	16197, 46	Таб. 21 РНГП
Неучтенные расходы*	5%	-	809,87	
Итого:			17007, 33	

* неучтенные расходы приняты с учетом объектов общественно-делового назначения, промышленного и иного вида.

На расчетный срок суммарная электрическая нагрузка на коммунально-бытовые нужды по городу Пыть-Яху составит 17007 кВт. Потребление электроэнергии по городу Пыть-Яху на 2033 год составит 6,21 млн.кВт·ч/год.

Основными задачами по снижению технических потерь и повышению надежности системы электроснабжения являются:

- техническое перевооружение системообразующих сетей и объектов энергосетевого комплекса с применением современных технологий;

- модернизация электросетевого оборудования распределительных сетей, включая строительство новых трансформаторных подстанций, монтаж новых электрических сетей в целях обеспечения дополнительной мощности новых объектов городской инфраструктуры, надежного электроснабжения потребителей в соответствии с требуемыми категориями надежности;

- повышение эффективности и экономичности системы передачи электроэнергии путем установки автоматических систем управления трансформаторными подстанциями;

- повышение надежности электроснабжения за счет замены стареющего оборудования и реконструкции сетей электроснабжения.

Генеральным планом для обеспечения электроэнергией новых потребителей, улучшения качества предоставляемых услуг и повышения надежности системы электроснабжения, предусматриваются мероприятия по строительству и реконструкции объектов электросетевого хозяйства в соответствии с инвестиционным проектом, где объем инвестиций на реконструкцию энергосетевого комплекса заложен до 2027 года под строительство сетей (техническое перевооружение и реконструкция) электроснабжения.

В графическом виде объекты электроснабжения представлены на карте инженерной инфраструктуры.

2. Теплоснабжение

На территории города действует схема теплоснабжения на период с 2021 по 2033 год.

Объекты города отапливаются централизованно, за исключением районов индивидуальной малоэтажной и смешанной застройки, обеспечиваемые теплом от печного отопления и горячим водоснабжением от электроводонагревателей.

МУП «УГХ» м.о.г. Пыть-Ях является основной теплоснабжающей организацией города Пыть-Яха. К существующей системе централизованного теплоснабжения подключено около 92% потребителей тепловой энергии. Оставшиеся 8% потребителей обеспечиваются тепловой энергией от индивидуальных источников теплоснабжения. Объекты систем теплоснабжения находятся в муниципальной собственности города Пыть-Яха и эксплуатируются на праве хозяйственного ведения. Включают:

- котельная «Центральная», г. Пыть-Ях, промзона Западная;
- котельная «Пыть-Ях», г. Пыть-Ях, промзона Северо-Восточная;
- котельная «ДЕ 3 мкр.», г. Пыть-Ях, мкр. 6а Северный;
- котельная «Мамонтовская», г. Пыть-Ях, мкр. 8 Горка, ул. Православная, д. 8;
- котельная 2а мкр, г. Пыть-Ях, мкр. 2а Лесников, ул. Сибирская;
- котельная «Таежная», г. Пыть-Ях, промзона Центральная, ул.Тепловский тракт.

«Южно-Балыкский газоперерабатывающий завод» - филиал АО «СибурТюменьГаз» имеет в своем составе одну котельную (40,1 Гкал/ч) с закрытой четырехтрубной системой. Работает котельная на собственное производство, а также осуществляет продажу ресурса в НО ТСЖ «Факел». В

обслуживании предприятия находятся 47 км тепловых сетей в однострубно́м исчислении.

НО ТСЖ «Факел» является сетевой организацией для централизованной системы теплоснабжения на территории мкр. 7 Газовиков г. Пыть-Яха от коммерческого узла учета коммунального ресурса, установленного на границе эксплуатационной ответственности до конечного потребителя. На балансе НО ТСЖ «Факел» тепловые сети города, включая магистральные и внутриквартальные.

ООО УК «Система» – организация, эксплуатирующая котельную ТКУ-4Д, расположенную в мкр. 1 Центральный.

Условно город разбит на 8 секторов теплоснабжения, и в зимний период каждая котельная обеспечивает теплом свой сектор теплоснабжения. Вся тепловая сеть города закольцована, то есть между всеми секторами теплоснабжения имеются связи, что обеспечивает высокую надежность теплоснабжения потребителей. Основным видом топлива до 2033 года останется природный газ. Информация о видах топлива представлена в Таблице 5.

Таблица 5

№ пп	Наименование котельной	Вид топлива		Установленная тепловая мощность, Гкал/ч
		основной	резервный	
МУП «УГХ»				
1	Центральная	природный газ	-	12,0000
2	Пыть-Ях	природный газ	попутный нефтяной газ	44,3100
3	ДЕ 3 мкр.	природный газ	-	36,3600
4	Мамонтовская	природный газ	попутный нефтяной газ	95,0000
5	2а мкр.	природный газ	попутный нефтяной газ	22,1400
6	Таежная	природный газ	попутный нефтяной газ	71,0000
ООО УК «Система»				
7	ТКУ-4Д	природный газ	дизельное топливо	2,6832
Южно-Балыкский газоперерабатывающий завод-филиал «СибурТюменьГаз»				
8	Парокотельная установка Южно- Балыкского ГПЗ	природный газ	-	40,1000

1) Варианты развития системы теплоснабжения г. Пыть – Яха.

Котельные установки:

А) КУ. «Мамонтовская» - 70 мВт;

Существующее положение: установленная мощность- 57,22 Гкал/ч;

Подключенная нагрузка- 46,3 Гкал/ч.

Мероприятия:

- Отключение тепловых нагрузок КУ «Центральная – 17,8 Гкал/ч.

- Подключение потребителей:

- мкр. 5 Солнечный – 4,36 Гкал/ч;
- мкр. 8 Горка – 1,67 Гкал/ч.;
- перспективного жилого района на 100 000 м² - 8,6 Гкал/ч (10 Мвт/ч);
- Перспективная мощность котельной составит: $(46,3-17,8) + (4,36+1,67+8,6) \times 1,12 = 44,8$ Гкал/ч (52,2 Мвт/ч);

Предлагается выполнить модернизацию котельной с паспортной мощностью котельной 70 Мвт/ч, установленная мощность составит 55,4 Гкал/ч. линейку котлов предусмотреть мощностью 10 Мвтх7шт. необходимо учитывать, что существующие нагрузки по горячей воде 6,895 Гкал/ч с учетом того, что один котел 10 Мвт (8,6 Гкал/ч) будет полностью обеспечивать потребности ГВС в летний период.

Б) КУ. «Центральная» - 30 мВт.

Существующее положение: установленная мощность- 9,12 Гкал/ч; Подключенная нагрузка- 17,8 Гкал/ч. согласно приборов учета на выходе из котельной.

Мероприятия:

- Предлагается реконструкция существующей котельной с заменой на блочную автоматизированную 30 Мвт/ч.

- Работа котельной предполагается только в отопительный период, так как потребителями котельной являются абоненты промышленной зоны в связи с чем, температурный график работы предусмотреть в погодозависимом режиме (от температуры наружного воздуха), необходимость обеспечения горячим водоснабжением отсутствует.

- Подбор линейки котлов 5 Мвт х 6шт. Установленная мощность котельной предполагается $30 \times 0,86 \times 0,92 = 23,7$ Гкал/ч ($23,7-17,8=5,936$ – резерв).

В) КУ. «ДЕ 3 мкр» - 60 Мвт.

Существующее положение: установленная мощность- 24,9 Гкал/ч; Подключенная нагрузка- 27,6 Гкал/ч.

Мероприятия:

- Перенос, строительство новой котельной в районе КОС- 2700.

- Существующие тепловые нагрузки 27,6 Гкал/ч. в том числе ГВС- 4,49 Гкал/ч.

- Перспективные тепловые нагрузки:

- застройка квартала котельной «Вертолетка» 4,88 Мвт/ч. (4,2 Гкал/ч);

- жилой квартал на 100 000 м² в районе существующей котельной «ДЕ 3 мкр» - 10 Мвт (8,6 Гкал/ч).

- Теплоснабжение потребителей тепловой энергии в п.3.1 и 3.2 предусмотреть по температурному графику 110°/80°С.

- Для теплоснабжения существующих потребителей котельной «ДЕ 3 мкр» предусмотреть через ЦТП мощностью 30 Гкал/ч. ЦТП установить в центре тепловых нагрузок, существующих потребителей.

- Итого: $27,6 + (8,6+4,2) \times 1,12 = 41,939$ Гкал/ч. (48,77 Мвт/ч)

- Предлагается установить блочно – модульную котельную мощностью 60 Мвт/ч.

Г) КУ. «Таежная» - 20 мВт.

Существующее положение: установленная мощность- 50,22 Гкал/ч;
Подключенная нагрузка- 23,5 Гкал/ч.

Мероприятия:

- Отключение тепловых нагрузок потребителей:
- мкр. №5 – 4,36 Гкал/ч.- перевод потребителей на котельную «Мамонтовская»,
- перевод тепловых нагрузок -9,77 Гкал/ч. потребителей в границах квартала от железной дороги до мкр. №5 на перспективную проектируемую котельную Пыть-Ях в районе старого пивзавода.
- Предусмотреть реконструкцию существующей котельной «Таежная» с заменой на блочно-модульную автоматизированную котельную мощностью 20 Мвт/ч (14,24Гкал/ч) с подключением, оставшихся тепловых нагрузок потребителей 9,17 Гкал/ч. в границах квартала от ИП «Садыгзаде» до промышленной зоны Шлюмберже.

- Линейку котлов предусмотреть 5 Мвтх4 шт.

Д) КУ. «Пыть – Ях» - 60 мВт.

Существующее положение: установленная мощность- 30,22 Гкал/ч;
Подключенная нагрузка- 23,3 Гкал/ч.

Мероприятия:

- Строительство новой котельной в районе старого пивзавода мощностью 60 Мвт/ч.
- Подключение тепловых нагрузок потребителей:
- существующих потребителей котельной Пыть – Ях в объеме – 23,3 Гкал/ч. в том числе ГВС – 5,389 Гкал/ч.
- потребителей котельной «Таежная» в объеме – 9,77 Гкал/ч.
- перспективные тепловые нагрузки ООО «Борец» - 3,6 Гкал/ч. (4,19 Мвт/ч).
- Итого общие нагрузки: $23,3 + 9,77 + 3,6 = 36,7$ Гкал/ч. (42,7 Мвт/ч)
- Количество и мощности котлов предусмотреть проектом.

Е) КУ. «2 А мкр» - 20 мВт.

Существующее положение: установленная мощность- 18,43 Гкал/ч;
Подключенная нагрузка- 14,45 Гкал/ч.

Мероприятия:

- Реконструкция- строительство блочно-модульной автоматизированной котельной мощностью 20 Мвт/ч.
- Мощность котельной 20 Мвт возможна при выполнении мероприятий по переводу на индивидуальное теплоснабжение существующих абонентов, находящихся в границах улиц: Молодежная, Комсомольская, Строителей, Кедровая, Энтузиастов, Лесная, Таежная, Дорожная, Советская, Волжская, суммарными тепловыми нагрузками 5,35 Гкал/ч. (6,22 Мвт/ч.). Реестры прилагаются.
- При условии нового строительства многоквартирных жилых домов с предполагаемыми тепловыми нагрузками 4,5 Гкал/ч. мощность котельной предусмотреть 25 Мвт/ч. Реестр прилагается.

В соответствии со схемой теплоснабжения генеральным планом предлагаются следующие мероприятия:

2) Строительство:

- котельная по ул. Белых Ночей (в районе строительства КОС 16000), мощностью 60 МВт/ч;
- котельная в промзоне Северная, мощностью 60 МВт/ч;
- тепловых сетей до планируемой котельной в районе строительства КОС 16000, по ул. Магистральная, протяженностью 1,6 км;
- тепловых сетей до планируемой котельной в промзоне Северная, протяженностью 0,80 км;
- тепловых сетей в мкр. 3, 6, 6а, 8, общей протяженностью 8,4 км, диаметрами – 76, 159, 219, 273 мм;
- котельная в мкр. 6а Северный. Мощность 60 МВт /ч.

Реконструкция:

- котельной «2А мкр.» по ул. Сибирская, мкр. 2а Лесников, мощностью 20 МВт;
- котельной «Таежная» по ул. Тепловский тракт, мощностью 20 МВт;
- котельной «Центральная» в промзоне Западная, мощностью 30 МВт.

3) Вывод из эксплуатации (демонтаж):

- котельной «Пыть-Ях» в мкр.1 Центральный, мощностью 60 МВт.;
- котельной «ДЕ» в мкр. 6 Пионерный, мощностью 60 МВт.

Реконструкцию тепловых сетей и сооружений выполнить в соответствии с предложениями схемы теплоснабжения.

Генеральным планом рекомендуется учесть перечисленные мероприятия при разработке документации по планировке территории.

В графическом виде объекты теплоснабжения представлены на карте инженерной инфраструктуры.

3. Газоснабжение

Газораспределительная система города Пыть-Ях предусмотрена 2-х ступенчатая:

- от ГРС запитываются газопроводы высокого давления (0,6 МПа), подводящие газ к пунктам редуцирования газа (ПРГ) коммунально-бытовых потребителей (котельных) и потребителей индивидуальной жилой застройки;
- от ПРГ запитываются сети среднего (0,3 МПа) и (или) низкого давления (0,005 МПа), подводящие газ к потребителям жилой застройки.

Расчет выполнен по укрупненным показателям потребления газа и представлен в Таблице 6.

Таблица 6

Назначение	Норматив, м ³ /чел в год	Кол-во потребителей , чел	Требуемое потребление м ³ /год	Основание для расчета
2023 год				
При наличии газовой плиты и горячим водоснабжением от газовых водонагревателей	0,1296	40253	5216,7 9	Таб. 21 РНГП
Неучтенные расходы*	5%	-	260,84	
Итого:			5477,6	

Назначение	Норматив, м ³ /чел в год	Кол-во потребителей , чел	Требуемое потребление м ³ /год	Основание для расчета
2023 год				
			3	
2033 год				
При наличии газовой плиты и горячим водоснабжением от газовых водонагревателей	0,1296	39506	5119,9 8	Таб. 21 РНГП
Неучтенные расходы*	5%	-	256,00	
Итого:			5375,9 8	

* неучтенные расходы приняты с учетом объектов общественно-делового назначения, промышленного и иного вида.

Генеральным планом предусмотрены следующие мероприятия:

1) Строительство:

- централизованного газоснабжения индивидуальной жилой застройки, расположенной по адресу: город Пыть-Ях, микрорайон 8 Горка. Общей протяженностью – 0,7 км;
- газификации микрорайона индивидуальной застройки, расположенной по адресу: город Пыть-Ях, микрорайон 9 Черемушки. Общей протяженностью – 4,0 км;
- газопровода до планируемой котельной по ул. Белых Ночей в районе планируемых КОС 16000, протяженность 0,7 км, диаметр 530 мм;
- газопровода до планируемой котельной в промзоне Северная, протяженность 2,12 км, диаметр 325 мм;
- подводящий газопровод давлением до 0,6 МПа, присоединение к сетям газораспределения МУП «УГХ» м.о. г. Пыть-Ях производственной базы ООО «Альянс» расположенной по адресу ул. Магистральная, 25, протяженностью 0,8 км;
- газопровод низкого давления, расположенный в мкр. 8 Горка, протяженностью 1,9 км.

2) Реконструкцию существующих сетей и сооружений производить по мере их физического износа.

Генеральным планом рекомендуется учесть перечисленные мероприятия при разработке документации по планировке территории.

В графическом виде объекты газоснабжения представлены на карте инженерной инфраструктуры.

4. Водоснабжение.

На территории города действует схема водоснабжения на период с 2018 по 2028 год.

В настоящее время на селитебных территориях города Пыть-Яха водоснабжение централизованное для 100% объектов.

Водные объекты, используемые для питьевого водоснабжения отсутствуют. Источником хозяйственно-питьевого водоснабжения являются подземные воды (артезианские скважины).

Деятельность в сфере хозяйственно-питьевого и горячего водоснабжения на территории городского округа осуществляют три организации: МУП «УГХ» м.о.г. Пыть-Ях, «Южно-Балыкский ГПЗ» - филиал АО «СибурТюменьГаз», некоммерческая организация товарищество собственников жилья – «Факел».

На территории города Пыть-Ях эксплуатируются две независимые системы водоснабжения.

МУП «УГХ» м.о.г. Пыть-Ях осуществляет эксплуатацию трех водозаборов, которые снабжают водой микрорайоны 1, 2, 2А, 3, 4, 5, 6, 8, 9 и 10, а также территории промышленных зон Северо-Восточная, Северная, Центральная, Западная.

«Южно-Балыкский ГПЗ» - филиал АО «СибурТюменьГаз» осуществляет эксплуатацию двух собственных водозаборов, состоящих из восьми скважин. Обеспечивает централизованным водоснабжением территорию промзоны «Южная» и микрорайон 7 Газовиков.

НО ТСЖ «Факел» осуществляет эксплуатацию муниципальных сетей хозяйственно-питьевого водоснабжения, принятых по договору безвозмездного пользования. Осуществляет транспортировку хозяйственно-питьевой и горячей воды от источников водоснабжения АО «СибурТюменьГаз» абонентам 7 микрорайона Газовиков.

На 2024 год эксплуатируются водозаборные узлы (ВОС-1, ВОС-2, ВОС-3, ВОС-800).

Наибольшую зону обслуживания (как по площади охваченной территории, так и по количеству подключенных абонентов) имеет комплекс сооружений с двумя источниками водоснабжения: «ВОС-2» и «ВОС-3» (обеспечивает микрорайоны 3 Кедровый, 4 Молодежный, 5 Солнечный, 6 Пионерный, 6а Северный, 8 Горка, 9 Черемушки, 10 Мамонтово, промзону Северная, промзону Центральная, промзону Западная, а также котельную «Пыть-Ях» и ЦТП микрорайона 1). На втором месте по территориальному, а также количественному покрытию услугой централизованного холодного водоснабжения находится «ВОС-1» (обеспечивает микрорайоны 1 Центральный, 2 Нефтяников, а также промзону Северо-Восточная и микрорайон 2а Лесников). Наименьшую зону охвата услугой централизованного водоснабжения имеет источник «ВОС-800» (обеспечивает территорию промзоны Южная и микрорайон 7 Газовиков).

В городе Пыть-Яхе от котельных МУП «УГХ» м.о.г. Пыть-Ях запроектирована и действует закрытая система теплоснабжения. Централизованное горячее водоснабжение осуществляется следующих источников: ЦТП «Финский», ЦТП «Пионерный», котельная 2 а, ЦТП-1, котельная «Южно-Балыкский ГПЗ». Общая протяженность водопроводных сетей горячего водоснабжения в городе Пыть-Яхе в соответствии с разработанными техническими паспортами составляет 15803,37 м (в т.ч. 8571,00 м бесхозяйных).

Расчет нагрузок, включая территории с перспективной застройкой, предложенной документацией по планировке территории, выполнен в утверждаемой части схемы водоснабжения. Расчет выполнен по укрупненным показателям водопотребления. Общий расход воды на хозяйственно-питьевое водоснабжение населением представлен в Таблице 7.

Таблица 7

Назначение	Норматив, л/сут на 1 чел	Кол-во потребителей , чел	Требуемое потребление л/сут	Основание для расчета
2023 год				
Здания, оборудованные внутренним водопроводом, канализацией, горячим водоснабжением или с местным водонагревателем	150	40253	603795 0	Таб. 21 РНГП
Неучтенные расходы*	5%	-	301897	
Итого:			633984 7	
2033 год				
Здания, оборудованные внутренним водопроводом, канализацией, горячим водоснабжением или с местным водонагревателем	150	39506	592590 0	Таб. 21 РНГП
Неучтенные расходы*	5%	-	296295	
Итого:			622219 5	

* неучтенные расходы приняты с учетом объектов общественно-делового назначения, промышленного и иного вида.

В соответствии с действующей схемой водоснабжения генеральным планом учитываются следующие мероприятия:

1) Строительство:

- сетей водоснабжения (переход под железной дорогой) с размещением между мкр. 2а Лесников и мкр. 2 Нефтяников, протяженностью 0,25 км, диаметром 200 мм;
- станции 3-го подъема в районе Пивзавода производительностью 14400 куб.м./сут;
- сетей водоснабжения от станции 3-го подъема до ТК 61 в промзоне Северная диаметром 325 мм, протяженностью 0,85 км;
- сетей водоснабжения мкр. 2а Лесников протяженностью 8,90 км;
- сетей водоснабжения мкр. 3 Кедровый протяженностью 1,10 км;
- сетей водоснабжения мкр. 6 Пионерный протяженностью 2,92 км;
- сетей водоснабжения мкр. 6а Северный протяженностью 2,30 км;
- сетей водоснабжения мкр. 8 Горка протяженностью 4,46 км;
- сетей водоснабжения мкр. 9 Черемушки протяженностью 4,17 км;
- сетей водоснабжения промзона Западная/мкр. 10 Мамонтово протяженностью 2,50 км.

2) Реконструкция:

- водопроводных очистных сооружений ВОС-1 в промзоне «Северо-Восточная», мощностью 3000 куб. м/сут;
- водопроводных очистных сооружений ВОС-3 в мкр. 10 «Мамонтово», мощностью 12000 куб. м./сут (2 этап);

3) Вывод из эксплуатации (демонтаж):

- вывод из эксплуатации всего комплекса сооружений водозаборного узла ВОС-2, включая ликвидационный тампонаж скважин в мкр. 6 Пионерный;
- вывод из эксплуатации всего комплекса сооружений водозаборного узла ВОС-4, включая тампонирующее скважин в промзоне Восточная.

Реконструкцию сетей водоснабжения и сооружений выполнить в соответствии с предложениями схемы водоснабжения.

Генеральным планом рекомендуется учесть перечисленные мероприятия при разработке документации по планировке территории.

В графическом виде объекты водоснабжения представлены на карте инженерной инфраструктуры.

5. Водоотведение.

На территории города действует схема водоотведения на период с 2018 по 2028 год.

В настоящее время на территории города Пыть-Ях эксплуатируются две системы водоотведения:

- Основная сеть включает в себя сеть самотечных и напорных трубопроводов канализации, 10 КНС и 2 комплекса канализационных очистных сооружений;
- Микрорайон 7 ТСЖ «Факел» имеет собственные локальные сети водоотведения и очистные сооружения канализации (КОС-1000), которые эксплуатируются инженерными службами Южно-Балыкского газоперерабатывающего комплекса.

Сточные воды и жидкие бытовые отходы на КОС подвергаются сложному и многоступенчатому процессу полной биологической очистки.

Канализационная сеть проложена с учетом рельефа местности. Стоки от жилых домов, организаций и промпредприятий по городской системе коммунальной канализации самотеком поступают на канализационные насосные станции (КНС). Очищенные сточные воды города Пыть-Яха сбрасываются в реку Большой Балык.

Территория обслуживания МУП «УГХ» м.о.г. Пыть-Яха объединяет большинство потребителей и включает в себя следующие элементы централизованной системы водоотведения:

- сеть самотечных и напорных трубопроводов канализации, общей протяженностью 65775,4 м;
- 10 канализационных насосных станций;
- 2 комплекса канализационных очистных сооружений.

Вторая независимая централизованная система водоотведения обслуживается ТСЖ «Факел» и включает в себя следующие элементы централизованной системы водоотведения:

- сеть самотечных и напорных трубопроводов канализации, общей протяженностью 1,4 км;

- две перекачивающие канализационные насосные станции.

Сброс сточных вод от второй независимой централизованной системы водоотведения осуществляется на канализационные очистные сооружения филиала АО «СибурТюменьГаз» «Южно-Балыкский газоперерабатывающий завод».

Централизованный отвод хозяйственно-бытовых сточных вод с территорий застройки обеспечивается самотечными коллекторами на канализационные насосные станции (КНС). От КНС сточные воды по системе напорных коллекторов поступают на канализационные очистные сооружения.

Сточные воды от микрорайона 1 Центральный собираются на КНС № 1 и по напорным коллекторам транспортируются в приемные резервуар КНС № 2, которая расположена по ул. Самардакова в микрорайоне 2 Нефтяников, туда же поступают стоки по системе самотечных коллекторов от зданий, расположенных в микрорайоне 2 Нефтяников. Далее, по напорным коллекторам, проложенным вдоль автодороги Тепловский тракт, сточные воды поступают в колодец-гаситель, расположенный в восточной части ул. Магистральная и по самотечному коллектору по ул. Магистральная поступают в приемный резервуар КНС-3Г.

Стоки микрорайона 2а Лесников по системе самотечных коллекторов собираются на КНС-5 и далее, по напорным коллекторам через железнодорожные пути транспортируются к КНС № 1 в микрорайон 1 Центральный.

Сточные воды от микрорайонов 3 Кедровый, 4 Молодежный, 5 Солнечный и промзон Центральная и Западная по самотечным коллекторам подаются в приемный резервуар КНС-3Г. Водоотведение от микрорайона 6 Пионерный через КНС №№ 6,7 осуществляется также на КНС-3Г.

КНС-3Г является головной канализационной насосной станцией города Пыть-Яха от которой стоки по напорным коллекторам диаметром 600 мм подаются на КОС-2700 и КОС-7000.

Система водоотведения микрорайона 10 Мамонтово состоит из сети самотечных внутриквартальных коллекторов, стоки которых поступают в приемное отделение КНС-4 и далее по напорным коллекторам в приемное отделение КОС-7000.

Микрорайоны 8 Горка, 9 Черемушки, а также районы временного жилья (существующие на территории города Пыть-Яха балочные массивы) в настоящее время не имеют системы централизованного водоотведения. Ряд предприятий города Пыть-Яха не подключены к канализации и оборудованы выгребными. Стоки вывозятся ассенизаторскими машинами на канализационные очистные сооружения, обслуживаемые МУП «УГХ» м.о.г. Пыть-Яха.

Помимо указанного, на территории города Пыть-Яха действует три КНС, эксплуатируемые МУП «УГХ» м.о.г. Пыть-Ях и обеспечивающие механизированную транспортировку сточных вод от конкретных абонентов до основной городской канализационной сети:

- КНС-Горка, расположенная в микрорайоне 8 Горка города и транспортирующая сточные воды от детского сада «Золотой Ключик» (г. Пыть-Ях, мкр. 8 Горка, д. 1А). Передана в составе договора хозяйственного ведения от 04.03.2019 г. № 02-27;

- КНС-1А, расположенная в северо-восточной промзоне города по ул. Первопроходцев и транспортирующая сточные воды от прогимназии (школы-детского сада) для детей дошкольного и младшего школьного возраста «Созвездие» (г. Пыть-Ях, мкр. 1 Центральный, д. 16А). Передана в составе договора хозяйственного ведения от 27.12.2019 г. № 02-398;

- КНС-6 школа, расположенная в 6-м микрорайоне города по ул. Первопроходцев и транспортирующая сточные воды от детского сада (г. Пыть-Ях, ул. Магистральная, д. 55) и школы (г. Пыть-Ях, ул. Магистральная, д. 57). Передана в составе договора хозяйственного ведения от 09.06.2021 г. № 02-556/1.

Канализационные очистные сооружения расположены на северо-западной окраине микрорайона 6а Северный (КОС-2700) и северо-западной окраине мкр. 10 Мамонтово (КОС-7000).

В системе водоотведения города Пыть-Яха работают 3 комплекса канализационных очистных сооружений:

– КОС-2700 - в Западной части города, г. Пыть-Ях, промзона Западная, ул. Белых ночей

– КОС-7000 - в Западной части города, г. Пыть-Ях, промзона Западная, ул. Песчаная.

– КОС-1000 «Южно-Балыкский ГПЗ» – в Южной части города, микрорайон 7 Газовиков.

Суммарная установленная пропускная способность очистных сооружений канализации составляет 11,8 тыс. м³ в сутки. Перечень канализационных очистных сооружений приведен в таблице 2.1.5.

Приборы учета сточных вод на канализационных очистных сооружениях отсутствуют, в связи с чем фактический объем поступающих сточных вод определить невозможно.

Расчет нагрузок, включая территории с перспективной застройкой, предложенной документацией по планировке территории, выполнен в утверждаемой части схемы водоотведения. Перечень очистных сооружений представлен в Таблице 8.

Таблица 8

№ пп	Наименование	Год основания	Балансодержатель	Проектная мощность, м ³ /сут	Фактическая мощность, м ³ /сут	Сброс сточных вод
1	КОС-2700	1987	МУП «УГХ»	2700	2000	р. Большой Балык
2	КОС-7000	1993	МУП «УГХ»	7000	4900	р. Большой Балык
3	КОС-1000	2010	«Южно-Балыкский газоперерабатывающий завод» - филиал АО	1000	351	р. Большой Балык

		«СибурТюменьГаз»			
--	--	------------------	--	--	--

Расчет водоотведения представлен в Таблице 9 по укрупненным нормативам.

Таблица 9

Назначение	Норматив, л/сут на 1 чел	Кол-во потребителей , чел	Требуемое потребление л/сут	Основание для расчета
2023 год				
Здания, оборудованные внутренним водопроводом, канализацией, горячим водоснабжением или с местным водонагревателем	150	40253	603795 0	Таб. 21 РНГП
Неучтенные расходы*	5%	-	301897	
Итого:			633984 7	
2033 год				
Здания, оборудованные внутренним водопроводом, канализацией, горячим водоснабжением или с местным водонагревателем	150	39506	592590 0	Таб. 21 РНГП
Неучтенные расходы*	5%	-	296295	
Итого:			622219 5	

* неучтенные расходы приняты с учетом объектов общественно-делового назначения, промышленного и иного вида.

Генеральным планом в соответствии с действующей схемой водоотведения предусматриваются следующие мероприятия:

1) Строительство:

- КНС с напорным коллектором производительностью 200 куб. м/ч с размещением в мкр. 9 Черемушки;
- КОС-16000 по ул. Белых ночей;
- сетей водоотведения мкр. 2а Лесников протяженностью 6,46 км;
- сетей водоотведения мкр. 3 Кедровый протяженностью 1,86 км;
- сетей водоотведения мкр. 6 Пионерный протяженностью 3,19 км;
- сетей водоотведения мкр. 6а Северный протяженностью 1,99 км;
- сетей водоотведения мкр. 8 Горка протяженностью 3,76 км;
- сетей водоотведения мкр. 9 Черемушки протяженностью 3,12 км.
- участка ливневого стока по ул. Магистральной в 2020-2024. Объект внесен в перечень строек и объектов, подлежащих строительству, модернизации и приобретению по городу Пыть-Яху согласно постановлению администрации города от 29.12.2023 № 393-па;
- КНС мкр. 6а Северный производительностью 200 куб. м/ч;
- напорный коллектор от планируемой КНС в мкр. 6а Северный до ул. Магистральной, протяженностью – 0,9 км;

- самотечная канализация от планируемой КНС в мкр. ба Северный до ул. Магистральной, протяженностью – 1,8 км.

2) Реконструкция:

- КНС-1 производительностью 6000 куб. м/ч с размещением в промзоне Северо-Восточная;

- КНС-4 производительностью 600 куб. м/ч с размещением в мкр. 10 Мамонтово;

- КНС-6 производительностью 3000 куб. м/ч с размещением в мкр.6 Пионерный;

- КНС-3Г производительностью 28800 куб. м/ч с размещением в мкр.3 Кедровый;

Реконструкцию сетей водоотведения и сооружений выполнить в соответствии с предложениями схемы водоотведения.

3) Вывод из эксплуатации (Демонтаж):

- КОС-2700 производительностью 2700 куб.м./сут с размещением по ул. Белых Ночей;

- КОС-7000 производительностью 7000 куб.м./сут с размещением по ул. Песчаная.

Генеральным планом рекомендуется учесть перечисленные мероприятия при разработке документации по планировке территории.

В графическом виде объекты водоотведения представлены на карте инженерной инфраструктуры.

6. Связь.

Связь является составной частью хозяйственной и социальной инфраструктуры. Существующая сеть связи города представлена развитой инфраструктурой, которая позволяет удовлетворить информационные потребности граждан.

Предоставляемый спектр услуг связи (местная, междугородная, международная телефонная связь, услуги радиосвязи, услуги телематических служб, услуги передачи данных, коммутируемый и выделенный доступ к сети Интернет; услуги связи по предоставлению каналов связи, организация корпоративных сетей, услуги широкополосного радиодоступа; услуги IP-телефонии).

Охват населения городского округа сетью связи составляет 100%.

Генеральным планом размещения объектов связи не предусмотрено.

Статья 41. Транспортная инфраструктура.

Транспортная инфраструктура представлена железнодорожным и автомобильным транспортом. Сведения приведены в основных положениях.

Городской округ имеет сложившуюся и хорошо развитую улично-дорожную сеть, что обеспечивает пропуск основной массы грузовых и пассажирских потоков. Степень развития улично-дорожной сети в полной мере соответствует сложившейся застройке города.

Движение городского общественного транспорта организовано по следующим маршрутам:

- № 1 «Железнодорожный вокзал – 10 мкр. Мамонтово – 9 мкр. Черемушки – Железнодорожный вокзал»;
- № 3 «Железнодорожный вокзал – Пыть-Яхская Окружная больница – Железнодорожный вокзал»;
- № 4 «Железнодорожный вокзал – мкр. 7 Газовиков – Железнодорожный вокзал»;
- № 5 «10 мкр. Мамонтово – мкр. 7 Газовиков – 10 мкр. Мамонтово»;
- № 6 «10 мкр. Мамонтово – 2А мкр. Лесников – 10 мкр. Мамонтово»;
- № 8 «9 мкр. Черемушки – Пыть-Яхская Окружная клиническая больница – 9 мкр. Черемушки»;
- № 9 «Пыть-Яхская Окружная клиническая больница – 2А мкр. Лесников – Пыть-Яхская Окружная больница»;
- № 10 «10 мкр. Мамонтово – МАУ МСДЦ «Жемчужина» – 10 мкр. Мамонтово»;
- № 18 «СК Атлант – Железнодорожный вокзал – Дачи Пучип – СК Атлант – Дачи МУБР - Железнодорожный вокзал» (сезонный с 15 мая по 30 сентября).

Программой комплексного развития транспортной инфраструктуры города Пыть-Яха на 2021-2031 годы выполнен расчет по потребности в объектах дорожного сервиса до 2031 года. Расчетное количество объектов придорожного сервиса до 2031 года представлены в Таблице 10.

Таблица 10

№ п/п	Объекты	2021	2022	2023	2024	2025	2026	2027	2031
1	АЗС	6	6	6	6	7	7	7	7
2	АГЗС	2	2	2	2	2	2	2	2
3	СТО	17	17	18	18	18	19	19	19

Каждая из отраслей транспортной инфраструктуры рассмотрена отдельно.

1. Воздушный транспорт. Размещения объектов не предусмотрено.

2. Водный транспорт. Размещения объектов не предусмотрено.

Изменений в инфраструктуре водного и воздушного транспорта на территории городского округа не предусмотрено.

3. Автомобильный транспорт.

Для осуществления работы автомобильного транспорта на территории городского округа используются следующие объекты местного значения:

- магистральные улицы общегородского значения регулируемого движения;

- магистральные улицы районного значения;

- улицы и дороги местного значения;

- шесть автозаправочных станций в городе Пыть-Яхе (в том числе 2 АГЗС) и три в непосредственной близости к границе с Нефтеюганским районом;

- пять автомоек;

- 15 станций технического обслуживания;

- 24 гаража.

- хранение личного автотранспорта жителей индивидуальной жилой застройки предусмотрено на территории приусадебных участков.

Общая протяженность улично-дорожной сети – 69,5 км.

С учетом уменьшения численности населения к 2033 году и фактическим обеспечением на 2023 год объектами придорожного сервиса, генеральным планом предлагается реализация проектов заложенных программами и стратегией социально-экономического развития города Пыть-Яха до 2030 года.

1) Строительство:

- автомобильной дороги от ул. Православная до «Пыть-Яхской окружной клинической больницы» с закольцовкой через 8 мкр. Горка 2 очереди (2 этапа), (инвестиционный проект);

- автомобильной дороги от пересечения ул. Солнечная и ул. Магистральная до ул. Белых ночей (инвестиционный проект);

- сети автомобильных дорог 9 мкр. Черемушки (инвестиционный проект);

- автомобильные дороги общего пользования местного значения северная часть города Пыть-Яха (мкр. 1 Центральный, мкр. 2а Лесников, мкр. 2 Нефтяников, мкр. 6 Пионерный, мкр. 6а Северный, мкр. 10 Мамонтово).

2) Реконструкция путепровода через железнодорожные пути в городе Пыть-Яхе протяженностью 390,45 м. Объект внесен в перечень строек и объектов, подлежащих строительству, модернизации и приобретению по городу Пыть-Яху на очередной финансовый 2023 год и плановый период 2024 и 2025 годов согласно распоряжению администрации города от 09.02.2023 № 262-ра.

Графически представлено на карте транспортной инфраструктуры.

Статья 42. Физическая культура и массовый спорт, образование, здравоохранение, обработка, утилизация, обезвреживание, размещение твердых коммунальных отходов.

1. Физическая культура и массовый спорт

На территории города Пыть-Ях действуют:

- муниципальное бюджетное учреждение дошкольного образования «Спортивная школа» в мкр. 3 Кедровый по ул. Св. Федорова, 23. Виды спорта: волейбол, фитнес, аэробика, лыжные гонки, баскетбол, мини-футбол, айкидо, пауэрлифтинг, рукопашный бой;

- муниципальное автономное учреждение «Спортивный комплекс» в мкр. 2 а Лесников, по ул. Советская, д.1. Виды спорта: волейбол, баскетбол, мини-футбол, дзюдо, самбо, шахматы, шашки, хоккей с шайбой, скандинавская ходьба для инвалидов и лиц с ограниченными возможностями, группа – адаптивной физкультуры;

- муниципальное бюджетное учреждение «Спортивная школа олимпийского резерва» в мкр. 1 Центральный, офис - дом 6, кв.4. Виды спорта: вольная борьба, бокс;

- Аквацентр «Дельфин» по ул. Св. Федорова, 18;

- ОО «Объединенная Федерация Дзюдо и Самбо» г. Пыть-Ях в мкр. 2 Нефтяников, по ул. Николая Самардакова, д. 26а;

- специализированная Детско юношеская спортивная школа в мкр. 6 Пионерный.

Вместимость не установлена.

Расчетный уровень обеспеченности физкультурно-спортивными сооружениями представлен в Таблице 11.

Таблица 11

Обеспеченность зданиями	кв. м. на 2023год	кв. м. на 2033 год	Основание для расчета
Помещения для физкультурно-оздоровительных занятий	3220	3160	Таб. Д.1 СП 42.13330.2016
Спортивные залы общего пользования	3220	3160	
Бассейны крытые и открытого общего пользования	1006	987	
Плоскостные спортивные сооружения в т.ч.	78493	77037	Таб. 3 МНГП
- крытые плоскостные сооружения	2355	2311	
- открытые плоскостные сооружения	76141	74726	
Физкультурно-спортивные залы	3019	2963	
Плавательный бассейн	3019	2963	

Генеральным планом предлагается реализация проектов заложенных программами.

1) Строительство:

А) Физкультурно-оздоровительный объект в мкр. 6 Пионерный. Объект предусмотренный муниципальной программой «Развитие физической культуры и спорта в городе Пыть-Яхе»;

Б) Физкультурно-оздоровительный объект в мкр. 6а Северный вдоль ул. Магистральная за счет внебюджетных источников. Объект предусмотрен Программой комплексного развития социальной инфраструктуры города Пыть-Ях на 2022-2033 годы.

В) Стратегией социально-экономического развития города Пыть-Яха до 2036 года заложено создание условий для развития сферы физкультурно-оздоровительных услуг (фитнес-центры с квалифицированными инструкторами).

2. Образование.

Информация от объектах предложенных генеральным планом от 2015 года приведена в Таблице 12.

Таблица 12

№	Наименование мероприятия	Местоположение	ТЭП (вид, назначение, мощность, площадь, категория и т.д.)	Состояние на 01.06.2023 (построено/нет необходимости/включено в программы развития)
Строительство образовательных организаций				
1	Комплекс «Школа-Детский сад» на 550 мест (330 учащихся/220 мест) в	1 мкр. Центральный	330 учащихся/220 мест	построено

№	Наименование мероприятия	Местоположение	ТЭП (вид, назначение, мощность, площадь, категория и т.д.)	Состояние на 01.06.2023 (построено/нет необходимости/включено в программы развития)
	1 мкр. «Центральный» г.Пыть-Ях (общеобразовательная организация с универсальной безбарьерной средой)			
2	Средняя общеобразовательная школа в г.Пыть-Ях на 1000 мест	мкр 6а Северный	1 000 мест	включено в программу развития
3	Дошкольная образовательная организация	мкр. 2а Лесников	290 мест	нет необходимости
4	Средняя общеобразовательная школа в г.Пыть-Ях на 1000 мест	мкр.6 Пионерный	1000 мест	нет необходимости
Реконструкция образовательных организаций с 2021 года				
1	МАОУ «КСОШ-ДС»	мкр. 2а Лесников	-	нет необходимости
2	II очередь МБОУ СОШ № 2	1 мкр. Центральный	-	нет необходимости

1) Дошкольные образовательные организации
 Действующие объекты дошкольного образования приведены в Таблице
 13.

Таблица 13

№ п/п	Юридическое название учреждения	Адрес	Площадь м2	Вместимость, мест			Построено по проекту или приспособленное	Количество этажей	% Износ здания, техническое состояние
				ед. изм.	Проектная мощность (число мест)	Фактическая мощность на 01.09.2022 (численность обучающихся, чел.)			
Дошкольные образовательные организации									
1	Муниципальное дошкольное образовательное автономное учреждение детский сад общеразвивающего вида «Солнышко» с приоритетным осуществлением деятельности по художественно-эстетическому развитию детей	ХМАО-Югра, г.Пыть-Ях, 6 мкр. Пионерный, ул.Магистральная, д.55	6223, 6	число мест/чел.	260	296	Построено по проекту	3	1%
2	Муниципальное дошкольное образовательное автономное учреждение детский сад общеразвивающего вида «Белочка» с приоритетным осуществлением деятельности по физическому развитию детей	ХМАО-Югра, г. Пыть-Ях, 3 мкр. Кедровый, ул.Романа Кузоваткина, 14	6941, 1	число мест/чел.	260	282	Построено по проекту	3	1%
3	Муниципальное дошкольное образовательное автономное учреждение детский сад «Родничок» комбинированного вида	ХМАО-Югра, МДОАУ д/с «Родничок», г. Пыть-Ях, 2 мкр. Нефтяников, дом 6 «а»	2297, 6	число мест/чел.	190	231	Построено по проекту	2	18%
4	Муниципальное дошкольное образовательное автономное учреждение детский сад общеразвивающего вида «Золотой ключик» с приоритетным осуществлением деятельности по физическому развитию детей	ХМАО-Югра, МДОАУ д/с «Золотой ключик», г.Пыть-Ях, 8 мкр. Горка, дом 1а	6241, 7	число мест/чел.	290	113	Построено по проекту	3	1%
5	Муниципальное дошкольное образовательное учреждение центр развития ребенка-детский сад «Аленький цветочек»	ХМАО-Югра, г.Пыть-Ях, 5мкр. Солнечный, дом 34 (корпус 1)	2173, 8	число мест/чел.	190	165	Построено по проекту	2	20%

№ п/п	Юридическое название учреждения	Адрес	Площадь м2	Вместимость, мест				Построено по проекту или приспособленное	Количество этажей	% Износ здания, техническое состояние
				ед. изм.	Проектная мощность (число мест)	Фактическая мощность на 01.09.2022 (численность обучающихся, чел.)	Чел.			
6	Муниципальное дошкольное образовательное автономное учреждение центр развития ребенка-детский сад «Аленький цветочек»	ХМАО-Югра, г.Пыть-Ях, 5мкр. Солнечный, дом 33 (корпус 2)	7310, 3	число мест/чел.	290	285		Построено по проекту	3	5%
Общеобразовательные организации										
1	Муниципальное бюджетное общеобразовательное учреждение средняя общеобразовательная школа №1 с углубленным изучением отдельных предметов	Ханты-Мансийский автономный округ - Югра, г. Пыть-Ях, мкр.2 Нефтяников, дом 5а.	7042, 8	число мест/чел.	600	1111		Построено по проекту	3	17%
2	Муниципальное бюджетное общеобразовательное учреждение средняя общеобразовательная школа № 4	Ханты-Мансийский автономный округ - Югра, г. Пыть-Ях, мкр.3 Кедровый, дом 34а.	5674, 1	число мест/чел.	690	1082		Построено по проекту	3	21%
3	Муниципальное бюджетное общеобразовательное учреждение средняя общеобразовательная школа № 5	Ханты-Мансийский автономный округ-Югра, г. Пыть-Ях, мкр.5 Солнечный, дом 5 а	7413, 7	число мест/чел.	900	1346		Построено по проекту	3	12%
4	Муниципальное бюджетное общеобразовательное учреждение средняя общеобразовательная школа № 6	Ханты-Мансийский автономный округ-Югра, г.Пыть-Ях, 6 мкр. Пионерный, ул.Магистральная д.57	22871, 0	число мест/чел.	825	1299		Построено по проекту	3	5%
5	Муниципальное автономное	Ханты-Мансийский	11981	число	550	731		Построено	4	3%